

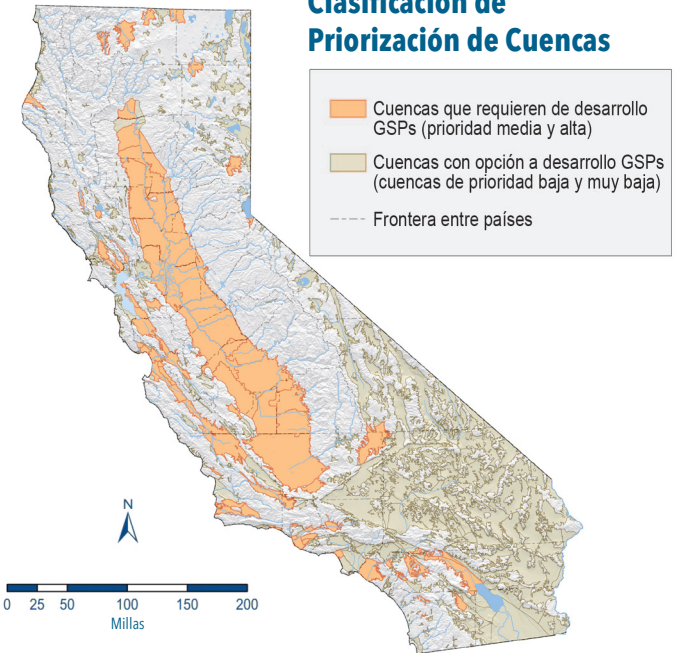


## Ley de Gestión Sustentable de las Aguas Subterráneas (SGMA)

La histórica aprobación de la SGMA en 2014 estableció un marco estatal para ayudar a proteger los recursos de las aguas subterráneas a largo plazo. El objetivo de la SGMA es detener la sobreexplotación y alcanzar los objetivos de sustentabilidad definidos a nivel local en las 94 cuencas de aguas subterráneas de prioridad alta y media de California en un plazo de 20 años.

Las aguas subterráneas son un componente fundamental del suministro de agua de California, ya que representan hasta el 60% del suministro total del estado durante las sequías y el 40% en años promedio. Las cuencas de aguas subterráneas de California constituyen la mayor forma de almacenamiento de agua del estado: al menos 850 millones de acres-pies de capacidad, frente a los 50 millones de acres-pies que pueden contener todas las grandes reservas superficiales juntas. Dado que los patrones meteorológicos se han vuelto más variables y extremos debido a los efectos del cambio climático, la gestión de las aguas subterráneas es una parte esencial de los esfuerzos de resiliencia hídrica y mitigación de la sequía de California. La SGMA proporciona el marco para la sustentabilidad de las aguas subterráneas a largo plazo.

## Clasificación de Priorización de Cuencas



### Cuencas de Aguas Subterráneas (Cuencas)

La SGMA exige que todas las cuencas de prioridad alta y media elaboren Planes de Sustentabilidad de las Aguas Subterráneas (Planes). El Boletín 118 del Departamento de Recursos de Hídricos (DWR) de California identifica 515 cuencas aluviales de aguas subterráneas en California. La SGMA reconoce estas cuencas como los límites para la gestión de las aguas subterráneas.

Se anima a las cuencas de prioridad baja y muy baja a desarrollar Planes, aunque no es obligatorio. Los Planes proporcionan una guía para que las cuencas de aguas subterráneas alcancen la sustentabilidad a largo plazo en un plazo de 20 años. Las cuencas de aguas subterráneas se priorizan en función de ocho componentes identificados en la Sección 10933(b) del Código de Agua de California.

En 2014, durante el punto álgido de la sequía de 2012 a 2016 de California, el estado promulgó una legislación histórica: la Ley de Gestión Sustentable de las Aguas Subterráneas, un paquete legislativo de tres proyectos de ley que incluía AB 1739 (Dickinson), SB 1168 (Pavley) y SB 1319 (Pavley) y las regulaciones posteriores. Para más información sobre la SGMA: [water.ca.gov/Programs/Groundwater-Management/SGMA-Groundwater-Management](http://water.ca.gov/Programs/Groundwater-Management/SGMA-Groundwater-Management)

# Recursos de Asistencia del DWR

El DWR proporciona una variedad de recursos de asistencia a las GSA para ayudarlas a llevar a cabo las actividades locales de planificación e implementación de la SGMA.

Para más información sobre los recursos de asistencia del DWR, visite: [www.youtube.com/watch?v=bT4jBVilTvU](https://www.youtube.com/watch?v=bT4jBVilTvU)

## Asistencia Financiera

---

Las GSA tienen autoridad local en materia de tarifas. Además, el DWR otorgó subvenciones para la Gestión Sustentable de las Aguas Subterráneas (SGM):

- El DWR otorgó **\$150 millones** a las GSA para planificación
- El DWR otorgó **\$176 millones** a las GSA para implementación
- En 2023, el DWR otorgará alrededor de **\$200 millones** a las GSA para implementación

Obtenga información sobre todos los Programas de financiación del DWR: [water.ca.gov/Work-With-Us/Grants-And-Loans/](https://water.ca.gov/Work-With-Us/Grants-And-Loans/)

## Asistencia a la Planificación

---

**Recursos de Participación:** El DWR proporciona apoyo de facilitación, apoyo técnico y traducción escrita sin costo alguno para las agencias locales.

**Materiales Educativos:** El DWR dispone de una biblioteca de material educativo sobre las aguas subterráneas de acceso público, que incluye folletos, hojas informativas, [StoryMap](#) y videos: [www.youtube.com/watch?v=Vtr07\\_bZKlg](https://www.youtube.com/watch?v=Vtr07_bZKlg)

**Puntos de Contacto (POC) de las Cuencas:** El personal de la Oficina Regional del DWR actúa como POC de las cuencas para apoyar a las agencias locales. Obtenga más información: [water.ca.gov/Programs/Groundwater-Management/Assistance-and-Engagement](https://water.ca.gov/Programs/Groundwater-Management/Assistance-and-Engagement)

## Asistencia Técnica

---

El DWR sigue invirtiendo en tecnología innovadora y ampliando nuestros esfuerzos de recopilación de datos, proporcionando un valioso apoyo a las GSA para ayudarlas a gestionar las aguas subterráneas a nivel local, lo que incluye:

- Datos de subsidencia InSAR actualizados trimestralmente
- Encuestas y Datos Electromagnéticos Aerotransportados (AEM)
- Datos, mapas y herramientas de modelización sobre el nivel de las aguas subterráneas

Para más información, visite: [water.ca.gov/Programs/Groundwater-Management/Data-and-Tools](https://water.ca.gov/Programs/Groundwater-Management/Data-and-Tools)

## Beneficios del Programa SGMA del DWR

El Programa SGMA del DWR apoya el control local de la gestión de las aguas subterráneas. Una buena gestión de las aguas subterráneas ayudará a:

- mejorar la resiliencia del suministro de agua
- evitar pozos secos
- reducir la subsidencia que puede dañar la infraestructura
- mejorar las condiciones de calidad del agua

## Gestión Local de las Aguas Subterráneas

**GSA:** La SGMA le encomendó a las Agencias de Sustentabilidad de las Aguas Subterráneas (GSA) locales y públicas la mejora de la gestión de las napas subterráneas mediante nuevas autoridades y el control local. La geología varía mucho en California. El estado reconoce que la población local es la que mejor conoce sus cuencas y que la mejor forma de gestionar las aguas subterráneas es a nivel local. Una agencia local, una combinación de agencias locales o un condado pueden establecer una GSA. En virtud de la SGMA, las GSA están autorizadas a cobrar tarifas locales para financiar sus actividades locales. Para encontrar su GSA, visite: [sgma.water.ca.gov/webgis/index.jsp?appid=gasmaster&rz=true](http://sgma.water.ca.gov/webgis/index.jsp?appid=gasmaster&rz=true)

**Planes:** Es responsabilidad de la GSA desarrollar e implementar los primeros Planes de Sustentabilidad de las Aguas Subterráneas. Estos Planes constituyen el camino para alcanzar los objetivos locales de sustentabilidad que tienen en cuenta todos los usos y usuarios beneficiosos de las aguas subterráneas de la cuenca. (Una cuenca se puede gestionar mediante una Alternativa a un Plan si lo aprueba el DWR).

Las GSA deben desarrollar Planes con Criterios de Gestión Sustentable, que incluyan objetivos medibles (objetivo), hitos intermedios evaluados cada cinco años para ayudar a cumplir el objetivo y un umbral mínimo (límite), que garanticen colectivamente la sustentabilidad de la cuenca a largo plazo. Una cuenca puede ser gestionada por un único Plan o por múltiples Planes coordinados.

### Criterios de Gestión Sustentable



# Horizonte de 20 Años para la Implementación de la SGMA

Las GSA locales han pasado de la planificación a la implementación



## HITOS

Todas las cuencas que debían presentar Planes iniciales cumplieron los plazos.

- 2017: Más de 250 GSA ya estaban formadas para junio de 2017. Estas abarcan todas las cuencas de prioridad alta y media.
- 2019: El DWR aprobó nueve cuencas con Alternativas a Planes.
- 2020: Todas las cuencas críticamente sobre explotadas presentaron sus primeros Planes.
- 2022: Todas las demás cuencas de prioridad alta y media presentaron sus Planes.

## Medir el Progreso

Las GSA deben presentar Informes Anuales al DWR y, al menos cada cinco años, el DWR realizará una "Evaluación Periódica" para garantizar que las GSA sigan avanzando hacia la consecución de los objetivos de sustentabilidad de sus cuencas locales. El DWR espera que los Planes se adapten con el tiempo a medida que cambien las condiciones, especialmente a medida que California experimente continuos fenómenos meteorológicos extremos, incluidas condiciones de sequía más graves como consecuencia del cambio climático. El plazo de 20 años le da tiempo a las GSA para cubrir la falta de datos en la gestión de los niveles y las condiciones de las aguas subterráneas. Para encontrar su Plan local, visite: [sgma.water.ca.gov/portal/gsp/status](https://sgma.water.ca.gov/portal/gsp/status)





**Lowering  
GW Levels**



**Surface Water  
Depletion**



**Degraded  
Quality**



**Reduction  
of Storage**



**Land  
Subsidence**



**Seawater  
Intrusion**

## Seis Indicadores de Sustentabilidad

---

Los Planes deben abordar los seis indicadores de sustentabilidad definidos por la SGMA y enumerados a la izquierda. Las GSA deben gestionar las condiciones de las aguas subterráneas para evitar resultados indeseables dentro de 20 años.

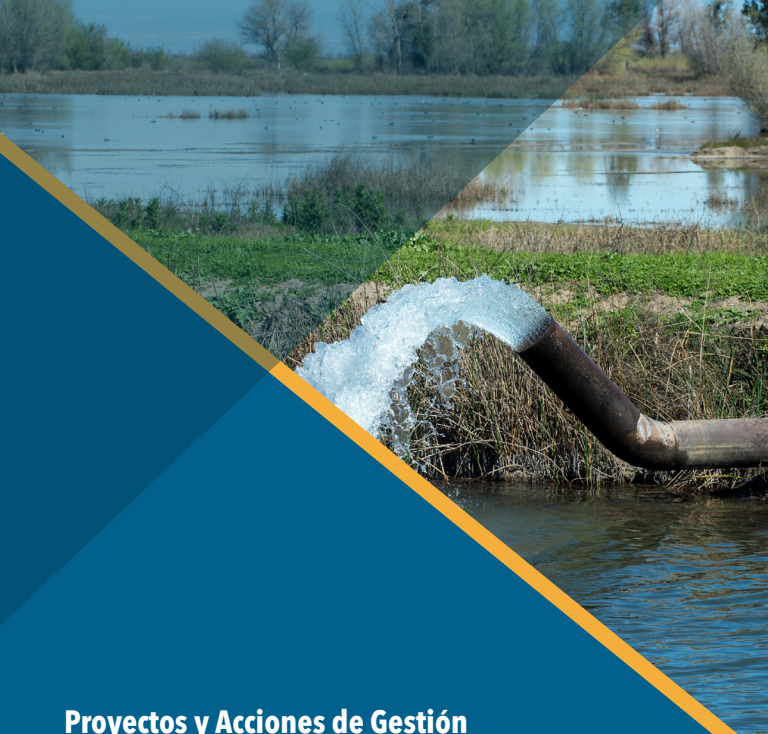


## Sequía & SGMA

---

Las aguas subterráneas se pueden seguir utilizando en épocas de sequía. Históricamente, California oscila entre las sequías y las inundaciones. El cambio climático hace que esas oscilaciones sean más extremas. Las GSA deben equilibrar el uso de las aguas subterráneas en los años de sequía con el reabastecimiento de las cuencas de aguas subterráneas en los años de inundaciones para seguir avanzando hacia sus objetivos de sustentabilidad. Las GSA deben tener en cuenta todos los usos beneficiosos de las aguas subterráneas y las necesidades de la comunidad en su planificación y gestión a largo plazo. Para obtener más información sobre los esfuerzos del DWR en relación con la sequía, visite: [water.ca.gov/Water-Basics/Drought](https://water.ca.gov/Water-Basics/Drought)





## **Proyectos y Acciones de Gestión**

---

Las GSA deben llevar a cabo proyectos y acciones de gestión para alcanzar los objetivos de sustentabilidad de sus cuencas. Esto puede incluir la recarga de aguas subterráneas y proyectos alternativos de suministro de agua, y la gestión de la demanda, como la reducción del uso de aguas subterráneas mediante asignaciones o programas de intercambio. La SGMA está ayudando a mejorar la gestión de las aguas subterráneas en zonas muy dependientes de este recurso, garantizando la sustentabilidad a largo plazo de las aguas subterráneas y apoyando a las comunidades, industrias, agricultura y ambiente del estado.

## **Intervención Estatal (Backstop)**

---

En virtud de la SGMA, el objetivo es la gestión de las cuencas bajo control local, pero algunas cuencas pueden necesitar apoyo a través del proceso de intervención estatal gestionado por la Junta Estatal de Control de Recursos de Agua (Junta Estatal de Agua) hasta que las agencias locales puedan gestionar la cuenca de forma sustentable. La Junta Estatal de Agua puede iniciar este proceso en las siguientes circunstancias: 1) cuando una cuenca o el área de una cuenca carece de cobertura de una GSA; 2) cuando una cuenca de prioridad alta o media no tiene un Plan o un conjunto de Planes adecuadamente coordinados; o 3) cuando el DWR determina que el Plan o Planes de la cuenca son inadecuados.

Obtenga información sobre el Programa de Gestión de las Aguas Subterráneas de la Junta Estatal de Agua: [waterboards.ca.gov/sgma](https://waterboards.ca.gov/sgma)

Programa de Gestión de las Aguas Subterráneas del DWR:  
**[water.ca.gov/Programs/Groundwater-Management](https://water.ca.gov/Programs/Groundwater-Management)**  
Correo electrónico: **[sgmps@water.ca.gov](mailto:sgmps@water.ca.gov)**

Visite la plataforma de datos de uso fácil  
"California Groundwater Live" del DWR:  
**[sgma.water.ca.gov/CalGWLIVE](https://sgma.water.ca.gov/CalGWLIVE)**

Folleto actualizado por última vez en: abril de 2023